

INSTALLASJONSHÅNDBOK

# VIP 1003





### Ta vare på miljøet gjennom resirkulering

Dersom du ser dette symbolet på et Motorola-produkt, må det ikke kastes sammen med vanlig husholdningsavfall eller firmaavfall.

### Resirkulering av Motorola-utstyr

Ikke kast dette produktet sammen med vanlig husholdningsavfall eller firmaavfall. Noen land eller regioner, som for eksempel Den europeiske union, har opprettet ordninger for innsamling og resirkulering av elektrisk og elektronisk avfall. Kontakt lokale myndigheter for informasjon om hvilke ordninger som er opprettet for ditt område. Dersom det ikke finnes noen henteordning, ring Motorolas kundeservice for å få hjelp.



Vennligst resirkuler dette dokumentet.

## CE Samsvarserklæring

Vi Motorola, Inc.  
Teknikringen 20  
SE 583 30 Linköping, Sweden

erklærer helt på eget ansvar at produktet som denne erklæringen gjelder, er i samsvar med følgende direktiver:

EMC-direktiv 2004/108/EC  
Lavspenningsdirektiv 2006/95/EC  
WEEE-direktiv 2002/96/EC  
RoHS-direktiv 2002/95/EC

i henhold til følgende standarder:

EN55022  
EN55024  
EN60950

© 2009 Motorola, Inc. Alle rettigheter forbeholdes. Ingen del av denne publikasjonen kan gjengis i noen form eller på noen måte eller brukes til å utføre arbeid avledet av den (som for eksempel oversettelse, endring eller tilpasning) uten skriftlig tillatelse fra Motorola, Inc.

MOTOROLA og den stiliserte M-logoen er registrert ved det amerikanske patentkontoret US Patent and Trademark Office. Alle andre produkt- eller servicenavn tilhører de respektive eierne.

Motorola forbeholder seg retten til å revidere denne publikasjonen og endre innholdet fra tid til annen uten at Motorola skal være forpliktet til å varsle om slik revisjon eller endring. Motorola utgir denne veiledningen uten noen form for garanti, verken uttrykt eller implisitt, herunder underforståtte garantier om at produktet er salgbart og egnet for et bestemt formål. Motorola kan når som helst gjøre forbedringer eller endringer i produkt(er) som er beskrevet i denne håndboken.

## ADVARSEL

FOR Å REDUSERE RISIKOEN FOR BRANN OG ELEKTRISK STØT, MÅ APPARATET IKKE EKSPONERES FOR REGN ELLER FUKTIGHET.

### VIKTIGE SIKKERHETSREGLER

- Les denne installasjonsveiledningen.
- Ta vare på denne installasjonsveiledningen.
- Adlyd alle advarsler.
- Følg alle instruksjer.
- Apparatet må ikke brukes i nærheten av vann.
- Apparatet rengjøres med en tørr klut.
- Apparatet installeres i henhold til produsentens anvisninger.
- Må ikke installeres i nærheten av varmekilde som radiator, varmespjeld, ovn eller andre apparater som avgir varme (herunder forsterkere).
- Batteripakke eller batterier som er satt i, må ikke eksponeres for høy varme som for eksempel sol, brann og lignende.
- Ikke eliminer sikkerheten som ligger i det vanlige eller jordede støpselet. Dersom det medfølgende støpselet ikke passer i kontakten, få en elektriker til å skifte kontakt.
- Pass på at strømkabelen ikke blir tråkket på eller kommer i klem, spesielt ved støpsler, padder og der den kommer ut av apparatet.
- Bruk kun tilkoblinger og tilbehør som er spesifisert av produsenten.
- Trekk ut støpselet under tordenvær eller når apparatet ikke skal være i bruk over lengre tid.
- Overlat all service til kvalifisert servicepersonell. Service er påkrevd når apparatet er skadet på en eller annen måte, som for eksempel når strømkabelen eller støpselet er skadet, det er sølt væske på apparatet eller gjenstander har falt ned på det, eller når apparatet har vært eksponert for regn eller fuktighet, ikke virker som det skal eller har vært mistet i gulvet.

#### STRØMTILFØRSEL

- Sørg for god avstand rundt strømuttaket for å sikre tilstrekkelig ventilasjon.
- Sett ikke kilder med åpen ild, som tente stearinlys, i nærheten av apparatet.
- Unngå drypp og sprut ved strømuttaket, og sett ikke gjenstander fylt med væske, for eksempel vaser, i nærheten av strømuttaket.
- Påse på det er enkelt å komme til strømbryteren.

## FORSIKTIG

FOR Å UNNGÅ ELEKTRISK STØT, MÅ STØPSELET IKKE BRUKES SAMMEN MED SKJØTELEDNING, PADDE ELLER ANNEN KONTAKT MED MINDRE POLENE KAN STIKKES HELT INN SLIK AT DE IKKE BLIR EKSPONERT.



Symbolet med et lyn med pilspiss inni en likesidet trekant skal advare brukeren om at apparatet har isolert, farlig spenning som kan være kraftig nok til å utgjøre en risiko for elektrisk støt.



Utropstegnet inni en likesidet trekant skal advare brukeren om at litteraturen som følger med produktet, inneholder viktige instruksjer for drift og vedlikehold (service).

## Reparasjon

Dersom apparatet trenger reparasjon, kontakt systemoperatøren for reparasjon eller utskifting.

## DIN VIP 1003 PAKKE

### Materiell som følger med

Følgende materiell skal ligge i pakken:



Dekoder



Fjernkontroll med to 2035-3V batterier



Nettkabel



SCART-kabel



Strømkabel



Installasjonsveiledning

## KLARGJØRE FJERNKONTROLLEN FOR BRUK

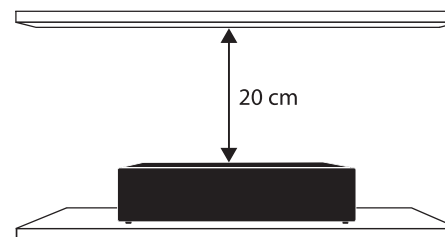
Fjernkontrollen trenger to 2025 - 3 V batterier. Disse blir levert sammen med fjernkontrollen.

Pass på å sette batteriene inn riktig vei med polene+ og - (når du har satt inn batteriene, skal du se +-symbolet trykt på batteriene).

## PLASSERING

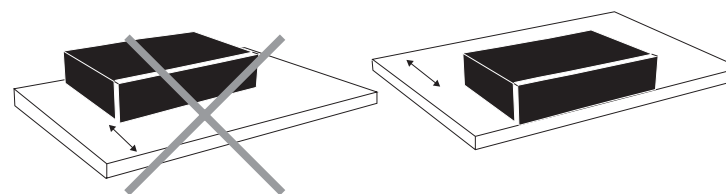
### Må ikke tildekkes

Ikke sett noe oppå dekoderen. La det i stedet være en avstand på 20 cm over dekoderen for å sikre forsvarlig ventilasjon og kjøling.



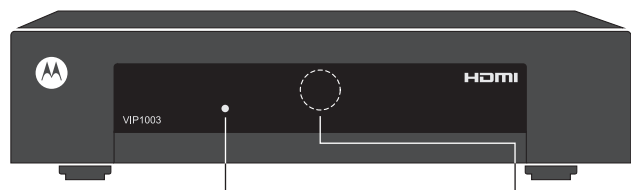
Ved bruk av fjernkontrollen pekes denne mot den infrarøde mottakeren midt i frontpanelet. Pass på at det ikke er noen hindringer mellom fjernkontrollen og dekoderen, som for eksempel et bord.

Plasser dekoderen nær kanten av hyllen for å oppnå best mulig mottak av de infrarøde signalene fra fjernkontrollen.



## VIP1003 OVERSIKT

Frontpanel av modeller uten display



### Indikatorlys

- Grønt lys – dekodere er operativ.
- Blinkende grønt lys – dekodere mottar signal fra fjernkontroll eller tastatur.
- Rødt lys – dekodere står i standby-modus.

### Infrarød mottaker

Mottar signaler fra fjernkontroll og tastatur.

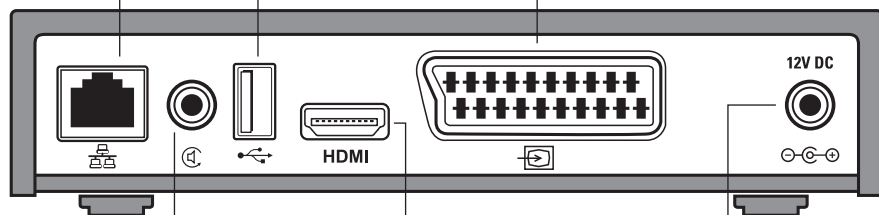
Bakplaten

**ETHERNET**  
for bredbånd-tilkopling

**USB**  
for tilkopling til eksternt utstyr

**SCART (TV)**  
for tilkopling til tv-apparat (analog Standard Definition-video)

Merkeplaten sitter på underside av apparatet.



**SPDIF**  
for tilkopling til digitalt audioutstyr

**HDMI**  
for tilkopling til tv-apparat (digital High Definition-video)

**POWER**  
for tilkopling av eksternt strømtilførsel

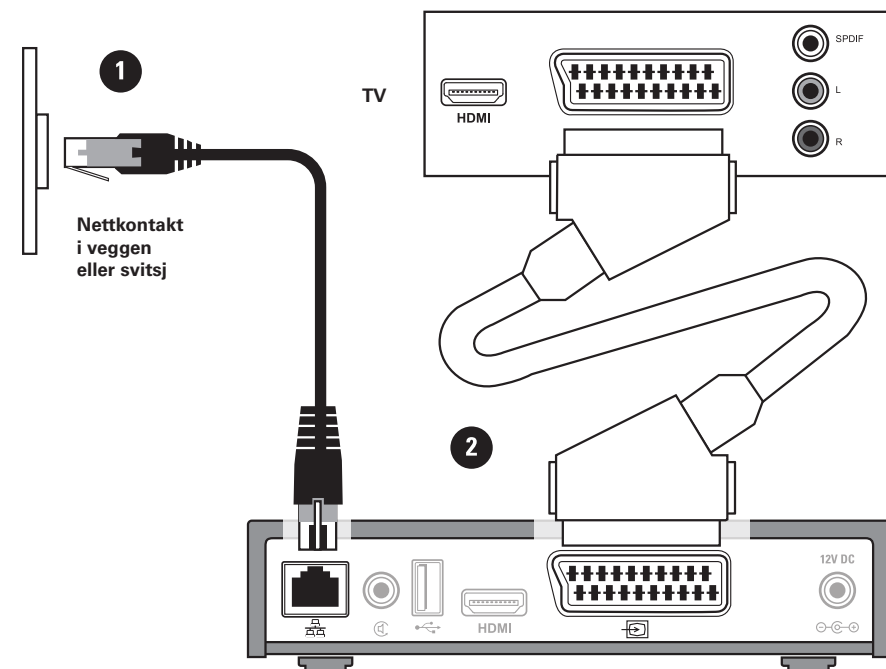
## INSTALLASJON

### 1 Tilkopling til bredbånd

Koble den ene enden av Ethernet-kabelen til kontakten merket ETHERNET på bakpanelet på dekodere og den andre enden til en av tv-utgangene på hjemmesentralen fra din Altiboxleverandør.

### 2 Tilkopling til TV-apparatet

Den ene enden av SCART-kabelen koples til SCART-utgangen merket TV på dekodere, mens den andre enden koples til TV-apparatet. Både analog audio og Standard Definition-video sendes til TV-apparatet gjennom denne forbindelsen.



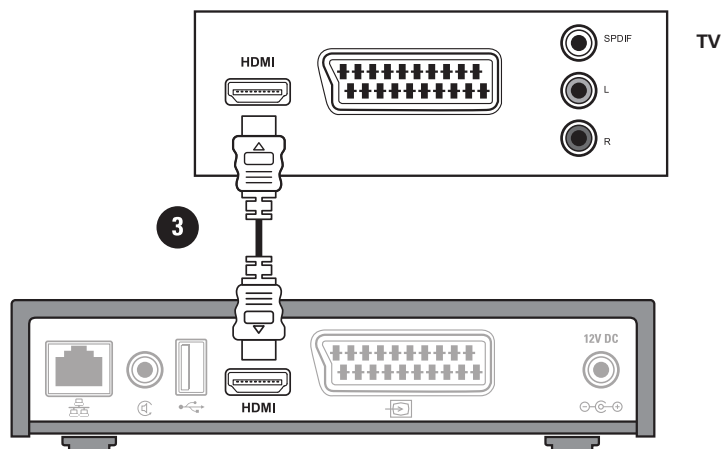
## INSTALLASJON

### Valgfritt: Tilkopling av High Definition-video

Dersom TV-apparatet er HDTV-kompatibelt, kan du kople dekoderen til TV-apparatet ved hjelp av HDMI- eller komponentutgangene i stedet for SCART-utgangen for å motta og vise HDTV, dvs. hopp over trinn 2 i installasjonsveiledningen og erstatt det med trinn 3.

#### 3 Bruk av HDMI-utgangen

Dersom TV-apparatet har HDMI-utgang, kan du kople det til HDMI-utgangen på dekoderen med en HDMI-kabel (medfølger ikke) for å motta digital High Definition-video og digital audio.



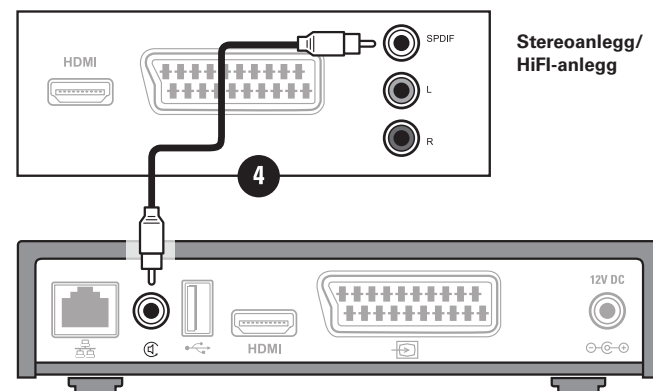
## INSTALLASJON

### Valgfritt: Tilkopling til ekstern audio

Brukes dersom du ønsker å anvende en ekstern kilde til å spille av lyd, som for eksempel stereoanlegg eller hjemmekinoutstyr.

#### 4 Digital audio: Bruk av SPDIF-utgangen

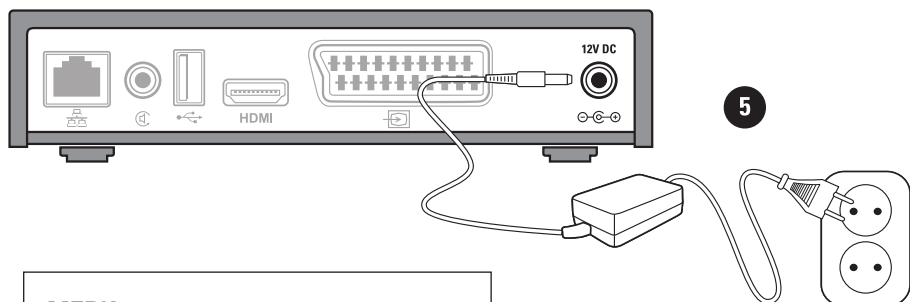
Den ene enden av en RCA-kabel (medfølger ikke) koples til SPDIF-utgangen på dekoderen, og den andre enden koples til stereoanlegget eller TV-apparatet.



## INSTALLASJON

### Strømtilkopling

- 5** Strømtilkopling  
Når alle andre kabler er koplet til, koples strømkabelen til strømuttaket på dekoderen og til nettstrøm.



**MERK:**

Ikke bruk en annen strømkabel enn den som ble levert med produktet. Bruk av annen kabel kan medføre brann eller alvorlig skade på dekoderen.

## SETTE OPP TV-FORMAT

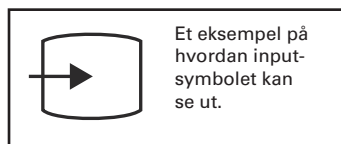
Dekoderen vil automatisk vise bilde ved bruk av SCART eller HDMI.

Hvis oppløsning på HDMI skal endres, gjøres dette ved å gå til "Innstillinger" på tjenestemenyen, og videre til "LYD/BILDE".



## SKJERMVISNING

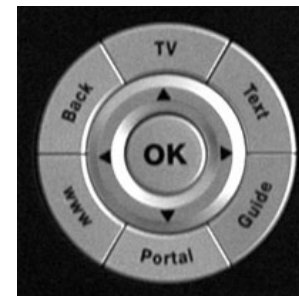
Bytt til ekstern input for å vise signalet fra dekoderen på TV-skjermen. (På enkelte TV-apparater skjer dette automatisk.) Det finnes ofte en knapp på TV-apparatets fjernkontroll for dette formålet. Hvis ikke, se brukerveiledningen for TV-apparatet.



## NAVIGERING VED HJELP AV FJERNKONTROLLEN

Navigasjonsknappene (den indre ringen med fire piltaster og en OK-knapp) brukes til å navigere på portalsidene og i menyer, og for å velge alternativet som er markert.

Navigasjonsknappene brukes også til å navigere på nettsider ettersom knappene på den indre ringen vil flytte markøren mellom ulike lenker. Bruk **OK**-knappen for å velge lenker som skal åpnes.



Rulleknappene, dvs. den ytre ringen, brukes når en nettside inneholder mer informasjon enn hva som kan vises på en TV-skjerm.

For informasjon om hvordan de andre knappene på fjernkontrollen virker, se informasjonen fra din IPTV-leverandør.

### MERK:

Fjernkontrollen som distribueres av din nettleverandør, kan avvike fra den standard fjernkontrollen fra Motorola.

## PROGRAMVAREINFORMASJON MED ÅPEN KILDEKODE

For å få vite hvordan du kan få kopi av en kildekode som Motorola gjør offentlig tilgjengelig for programvaren som brukes i denne Motorola-dekoderen, kan du sende en skriftlig henvendelse til:

Motorola, Inc.  
OSS Management  
2450 Walsh Avenue  
Santa Clara, CA 95051  
USA

Motorolas nettside [opensource.motorola.com](http://opensource.motorola.com) inneholder også informasjon om Motorolas bruk av åpen kildekode.

Motorola har opprettet nettsiden [opensource.motorola.com](http://opensource.motorola.com) som en portal for samspill med programvarebrukerne.

For ytterligere informasjon om lisenser, erklæringer og meldinger om opphavsrett for programpakker med åpen kildekode som er benyttet i denne Motorola-dekoderen, kan du navigere til avsnittet om åpen kildekode i brukerportalen.

## OPPSTART

Når dekoderen er koplet til TV-apparat, Internett og nettstrøm, vil du se et bilde tilsvarende det til høyre på TV-skjermen.



Dekoderen er nå koplet til nettet og laster ned nødvendig programvare. Vent til nedlastingen er ferdig.

Fem sirkler angir fremdriften i nedlastingen under oppstart av systemet. I begynnelsen er alle sirklene mørkegrå. Etter hvert som dekoderen søker etter programvare eller behandler nedlastet programvare, begynner én sirkel av gangen å blinke gult. Når programvaren blir lastet ned, vises en fremdriftslinje med ti små prikker, og den tilhørende sirkelen blinker grønt.

Når hvert av de fem trinnene i oppstartsprosessen er fullført, blir tilhørende sirkel grønn. Når alle sirklene er grønne, er systemet klart til bruk. Dersom programvaren i noen av trinnene ikke ble lastet ned, vil sirkelen som hører til dette trinnet, bli rød, og gjenstående trinn blir kansellert.

## FEILSØKING

Dersom du opplever problemer under oppstart, noter deg hvilken av sirklene (1–5) som ikke ble grønn før du kontakter kundeservice.

## ON-LINE HJELP

Når dekoderen er klar til bruk, se instruksene fra din IPTV-leverandør for hvordan du skal få tilgang til tjenestene og brukerveiledningen.





**MOTOROLA**

Motorola, Inc.  
Teknikringen 20  
583 30 Linköping, Sweden  
<http://www.motorola.com>



5 7 1 7 5 6 - 0 0 3 - a



[www.altibox.no](http://www.altibox.no)